

## Identificatie model

Model '83 (1982–1986)							
model	motor			katalysator	ontsteking	brandstofsysteem	
<b>benzine</b>							
1.3	1285 cm <sup>3</sup>	OHC	44 kW / 60 pk	JCT	nee	transistor: Bosch TFI	constant-vacuümcarburateur: Ford VV
1.6	1597 cm <sup>3</sup>	OHC	55 kW / 75 pk	LSD	voorbereid	volelektronisch: Ford ESC 1	carburateur: Weber 2V
				LCS	nee		constant-vacuümcarburateur: Ford VV
				LCT	nee	transistor: Bosch TFI	
1.8	1796 cm <sup>3</sup>	OHC	66 kW / 90 pk	REB	voorbereid	transistor: Bosch TFI / volelektronisch: Motorcraft ESC II	carburateur: Pierburg 2V
2.0	1993 cm <sup>3</sup>	OHC	77 kW / 105 pk	NET	voorbereid	transistor: Bosch TFI / volelektronisch: Motorcraft ESC II	carburateur: Weber 2V
			85 kW / 115 pk	NR2	geen opgave	motormanagement; multipoint-inspuiting: Motorcraft EEC IV	
				NRB	voorbereid		
	74 kW / 100 pk	NRD	3-weg				
	1999 cm <sup>3</sup>	OHV V6	66 kW / 90 pk	NYT	nee	transistor: Bosch TFI	dubbele carburateur: Weber 2V
2.0 RS Cosworth	1993 cm <sup>3</sup>	DOHC	150 kW / 204 pk	N5A	nee	motormanagement; multipoint-inspuiting: Motorcraft EEC IV	
				N5B			
2.3	2294 cm <sup>3</sup>	OHV V6	84 kW / 114 pk	YYT	nee	transistor: Bosch TFI	dubbele carburateur: Solex 82TF
2.8	2792 cm <sup>3</sup>	OHV V6	110 kW / 150 pk	PRT	nee	transistor: Bosch TFI	multipoint-inspuiting: Bosch K-Jetronic
2.8 4x4				PRG			

**Model '83 (1982–1986)**

model	motor			katalysator	ontsteking	brandstofsysteem
<b>diesel</b>						
<b>2.3 D Diesel</b>	2304 cm <sup>3</sup>		49 kW / 67 pk	YTT	nee	indirecte inspuiting; roterende pomp: Rotodiesel DPC

**Model '87 (1987–1993)**

model	motor			katalysator	ontsteking	brandstofsysteem	
<b>1.6</b>	1597 cm <sup>3</sup>	OHC	55 kW / 75 pk	LSE	voorbereid	volelektronisch: Ford ESC 1	carbureteur: Weber 2V
			53 kW / 72 pk	LSF	ongeregeld	transistor: Bosch TFI	
	1576 cm <sup>3</sup>	CVH	59 kW / 80 pk	L6B	3-weg	motormanagement; monopoint-inspuiting: (Weber) Motorcraft EEC IV	
<b>1.8</b>	1796 cm <sup>3</sup>	OHC	66 kW / 90 pk	RED	voorbereid	volelektronisch: Motorcraft ESC H1	carbureteur: Pierburg 2V
			59 kW / 80 pk	REF	ongeregeld		
	1769 cm <sup>3</sup>	CVH	66 kW / 90 pk	R2A	nee	volelektronisch: Motorcraft ESC H2	carbureteur: Pierburg 2V
			64 kW / 87 pk	R2C	ongeregeld		
			63 kW / 86 pk	R6A	3-weg	motormanagement; monopoint-inspuiting: Motorcraft EEC IV	

<b>Model '87 (1987–1993)</b>							
<b>model</b>	<b>motor</b>			<b>katalysator</b>	<b>ontsteking</b>	<b>brandstofsysteem</b>	
<b>2.0</b>	1993 cm <sup>3</sup>	OHC	74 kW / 100 pk	<b>NE5</b>	geen opgave		
				<b>NEJ</b>	ongeregeld	volelektronisch: Motorcraft ESC II	carbureteur: Weber 2V
			77 kW / 105 pk	<b>NES</b>	voorbereid		
			85 kW / 115 pk	<b>N4A</b>	voorbereid	motormanagement; multipoint-inspuiting: Motorcraft EEC IV	
			74 kW / 100 pk	<b>N4B</b>	3-weg		
	85 kW / 115 pk	<b>N4I</b>	geen opgave				
	1998 cm <sup>3</sup>	DOHC	80 kW / 109 pk	<b>N8A</b>	nee	volelektronisch: Motorcraft ESC II	carbureteur: Weber 2V
77 kW / 105 pk			<b>N8C</b>	ongeregeld			
<b>2.0 4x4</b>	1998 cm <sup>3</sup>	DOHC	90 kW / 122 pk	<b>N9A</b>	nee	motormanagement; multipoint-inspuiting: Motorcraft EEC IV	
			88 kW / 120 pk	<b>N9C</b>	3-weg		
			85 kW / 115 pk	<b>N9E</b>			
<b>2.0 RS Cosworth</b>	1993 cm <sup>3</sup>	DOHC	150 kW / 204 pk	<b>N5A</b>	nee	motormanagement; multipoint-inspuiting: Motorcraft EEC IV	
				<b>N5B</b>			
<b>2.0 16V Cosworth 4x4</b>	1993 cm <sup>3</sup>	DOHC 16V	162 kW / 220 pk	<b>N5C</b>	3-weg	motormanagement: geen opgave	
				<b>N5D</b>	nee		
<b>2.8 4x4</b>	2792 cm <sup>3</sup>	OHV V6	110 kW / 150 pk	<b>PRG</b>	nee	transistor: Bosch TFI	multipoint-inspuiting: Bosch K-Jetronic
<b>2.9 2.9 4x4</b>	2933 cm <sup>3</sup>	OHV V6	110 kW / 150 pk	<b>B4A</b>	nee	motormanagement; multipoint-inspuiting: Motorcraft EEC IV	
			107 kW / 145 pk	<b>B4B</b>	3-weg		
				<b>B4C</b>			
<b>diesel</b>							
<b>1.8 TD Turbo Diesel</b>	1753 cm <sup>3</sup>		55 kW / 75 pk	<b>RFA</b>	nee	indirecte inspuiting; roterende pomp: CAV / RotoDiesel  turbocompressor: Garret T2	
				<b>RFB</b>	nee		
				<b>RFL</b>	ongeregeld		

**Model '87 (1987–1993)**

model	motor			katalysator	ontsteking	brandstofsysteem
<b>2.3 D Diesel</b>	2304 cm <sup>3</sup>		49 kW / 67 pk	YTR	nee	indirecte inspuiting; roterende pomp: Rotodiesel DPC

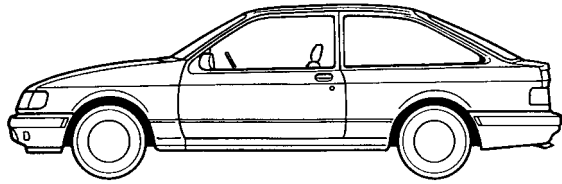
**Model '83 (1982–1986)**

model	motor	transmissie
<b>benzine</b>		
<b>1.3</b>	<b>JCT</b>	4-versnellingsbak: A of C
<b>1.6</b>	<b>LSD</b>	automatische transmissie: C3
	<b>LCS</b>	
	<b>LCT</b>	4-versnellingsbak: C, N, A, B automatische transmissie: C3
<b>1.8</b>	<b>REB</b>	automatische transmissie: A4LD
<b>2.0</b>	<b>NET</b>	versnellingsbak: B of N automatische transmissie: t/m modeljaar 1984: C3; vanaf modeljaar 1985: A4LD
	<b>NRB</b>	automatische transmissie: t/m modeljaar 1984: C3; vanaf modeljaar 1985: A4LD
	<b>NRD</b>	
	<b>NYT</b>	versnellingsbak: B of N automatische transmissie: C3
<b>2.0 RS Cosworth</b>	<b>N5A</b>	5-versnellingsbak: Borg Warner of MT-75/4x4
	<b>N5B</b>	

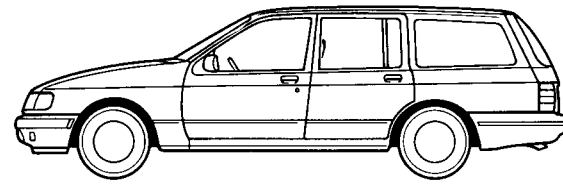
<b>2.3</b>	<b>YYT</b>	versnellingsbak: B of N automatische transmissie: t/m modeljaar 1984: C3; vanaf modeljaar 1985: A4LD
<b>2.8</b> <b>2.8 4x4</b>	<b>PRT</b>	versnellingsbak: N automatische transmissie: A4LD
	<b>PRG</b>	
<b>diesel</b>		
<b>2.3 D Diesel</b>	<b>YTT</b>	5-versnellingsbak: N

<b>Model '87 (1987–1993)</b>		
<b>model</b>	<b>motor</b>	<b>transmissie</b>
<b>benzine</b>		
<b>1.6</b>	<b>LSE</b>	4-versnellingsbak: C 5-versnellingsbak: N
	<b>LSF</b>	4-versnellingsbak: C 5-versnellingsbak: N automatische transmissie: A4LD
	<b>L6B</b>	5-versnellingsbak: N automatische transmissie: A4LD
<b>1.8</b>	<b>RED</b>	5-versnellingsbak: N automatische transmissie: A4LD
	<b>REF</b>	
	<b>R2A</b>	
	<b>R2C</b>	
	<b>R6A</b>	
<b>2.0</b>	<b>NEJ</b>	5-versnellingsbak: N automatische transmissie: A4LD

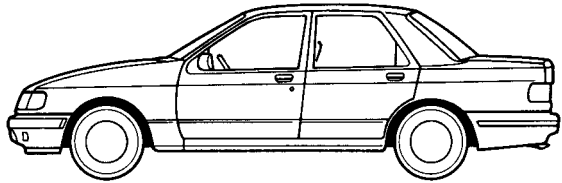
<b>2.0</b>	<b>NES</b>	5-versnellingsbak: N automatische transmissie: A4LD
	<b>N4A</b>	
	<b>N4B</b>	
	<b>N8A</b>	5-versnellingsbak: MT–75 (/4x4) automatische transmissie: A4LDe
	<b>N8C</b>	5-versnellingsbak: MT–75 (/4x4) automatische transmissie: A4LD
<b>2.0 4x4</b>	<b>N9A</b>	5-versnellingsbak: MT–75 (/4x4) automatische transmissie: A4LDe
	<b>N9C</b>	
	<b>N9E</b>	
<b>2.9</b> <b>2.9 4x4</b>	<b>B4A</b>	5-versnellingsbak: MT–75 (/4x4)
	<b>B4B</b>	
	<b>B4C</b>	
<b>diesel</b>		
<b>1.8 TD Turbo Diesel</b>	<b>RFA</b>	5-versnellingsbak: N
	<b>RFB</b>	
	<b>RFL</b>	
<b>2.3 D Diesel</b>	<b>YTR</b>	5-versnellingsbak: N



**3-deurs hatchback**

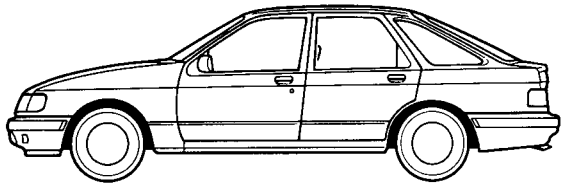


**5-deurs stationcar**



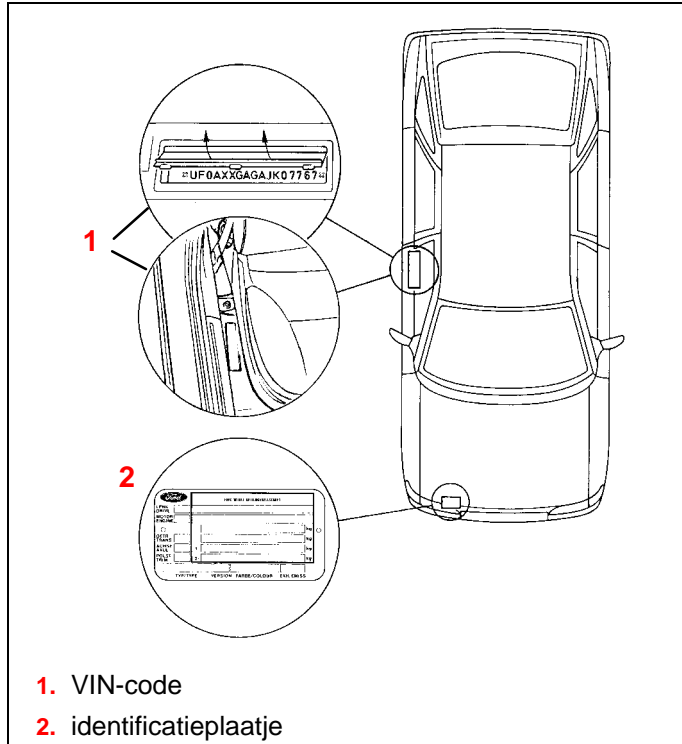
**4-deurs sedan**

**!** met rechts stuur (UK): **Sierra Sapphire.**



**5-deurs hatchback**

## Plaats identificatiegegevens



## Identificatieplaatje

		FORD-WERKE AKTIENGESELLSCHAFT	
LENK DRIVE	<input type="checkbox"/>	1	
MOTOR ENGINE	2		
GETR TRANS	3	<input type="text"/>	kg
ACHSE AXLE	4	<input type="text"/>	kg
POLST TRIM	<input type="checkbox"/>	1- <input type="text"/>	kg
		2- <input type="text"/>	kg
TYP/TYPE		5	6
VERSION		FARBE/COLOUR	EXH. EMISS

1. VIN-code
2. motorcode: eerste 2 letters
3. transmissietype:  
2 = 4-versnellingsbak: type A; E =  
4-versnellingsbak: type B; 3 = 4-versnellingsbak:  
type C; F = 5-versnellingsbak: type N; 8 =  
5-versnellingsbak: MT-75; D = automatische  
transmissie; C3; G = automatische transmissie:  
A4LD
4. differentieeloverbrenging
5. lakcode
6. emissiecode:  
X, 3, T = Euronorm;  
E, G, 7 = 15 : 04;  
U, D, V, Q, 4, 5 = 83 US (benzinemotoren),  
87 US (dieselmotoren)

## VIN-code

\* **W F 0 A X X B A B A J G 1 2 3 4 5** \*

1                      3 4 5                      6 7                      8

2

1. code fabrikant
2. uitvoering: A = 5-deurs hatchback; B = 3-deurs hatchback; F = 4-deurs sedan; N = 5-deurs stationcar
3. productiefabriek
4. productieplaats
5. model: B = Sierra
6. productiejaar: C = 1982; D = 1983; E = 1984; F = 1985; G = 1986; H = 1987; J = 1988; K = 1989; L = 1990; M = 1991; N = 1992; P = 1993
7. produktiemaand
8. chassisnummer

De VIN-code staat vermeld op het identificatieplaatje. Deze code is bovendien ingeslagen in de dorpel naast de rechter voorstoel.

## Chassisnummer

Het chassisnummer wordt gevormd door de laatste 5 cijfers van de VIN-code.

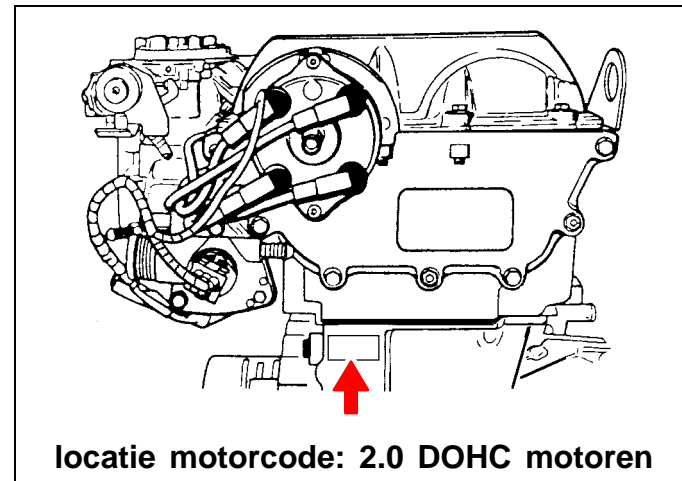
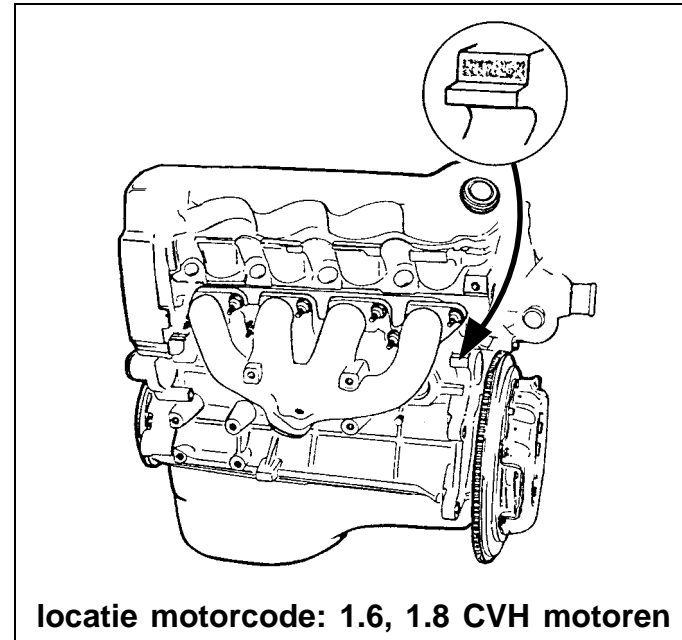
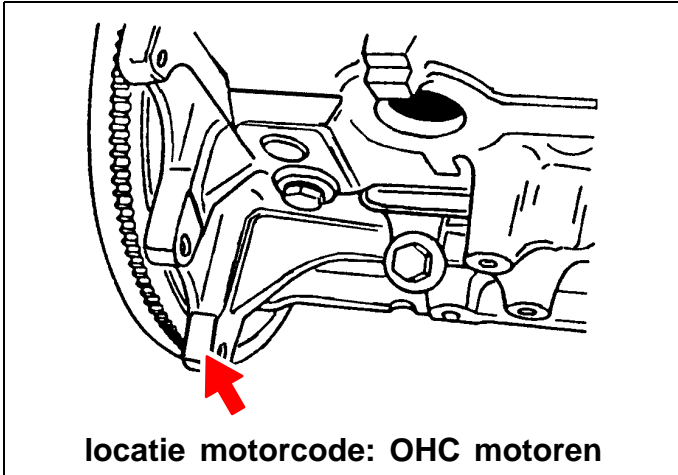
## Lakcode

De lakcode staat vermeld op het identificatieplaatje.

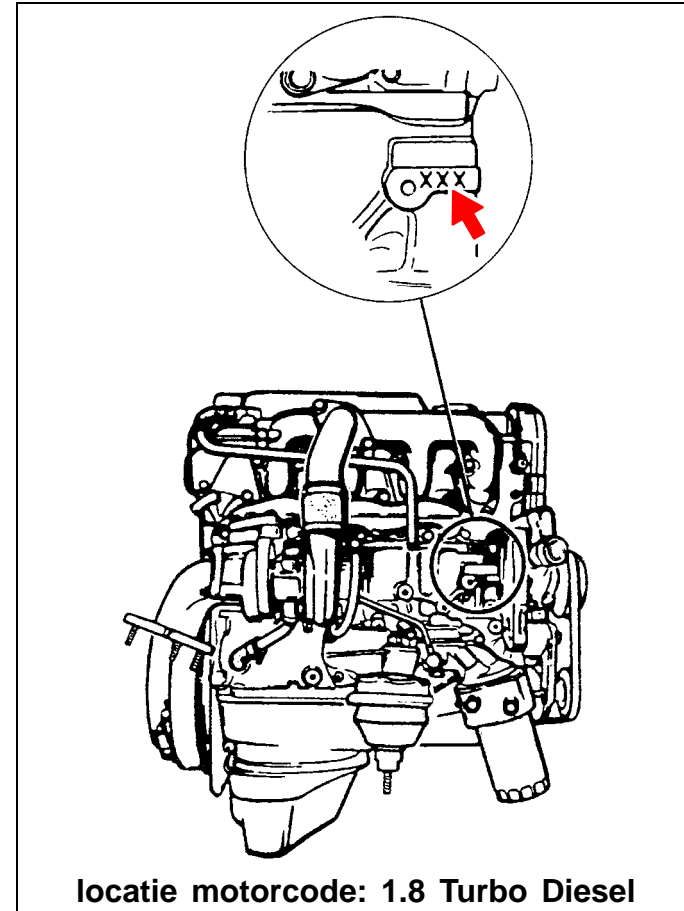
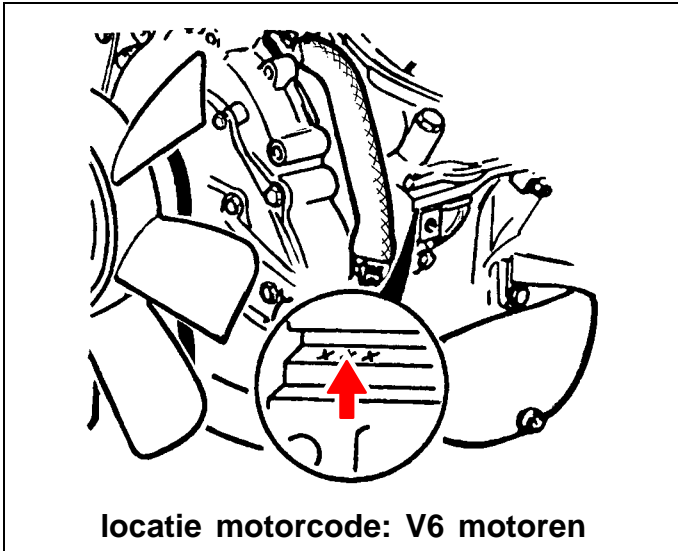


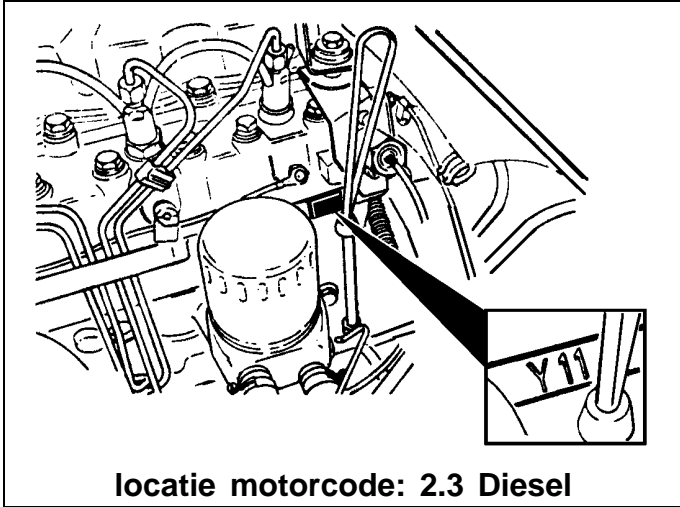
## Identificatie motor

### – Benzinemotoren

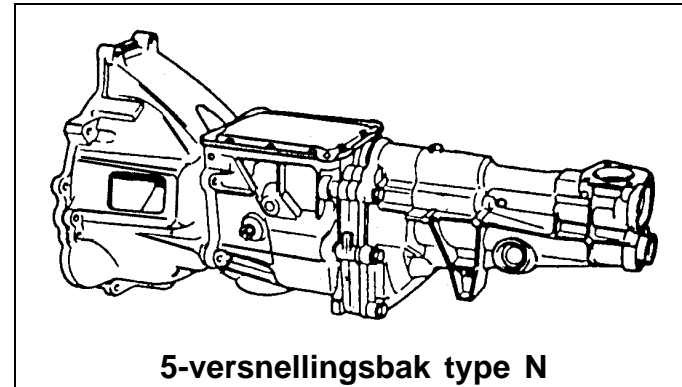
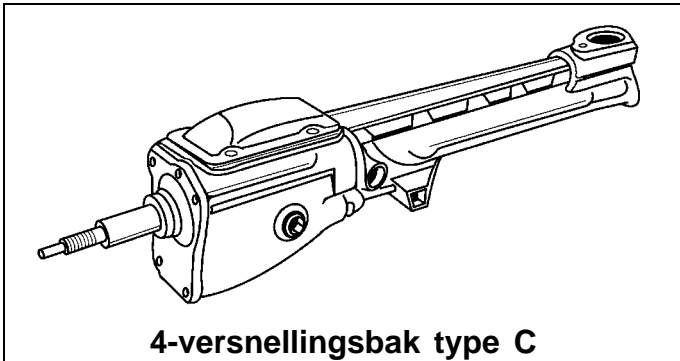
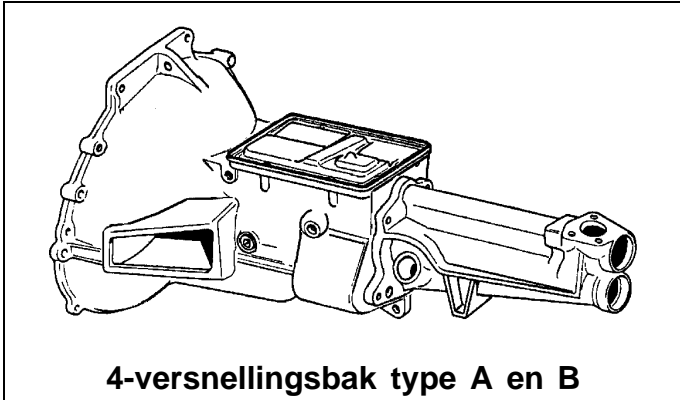


– **Dieselmotoren**





## Identificatie aandrijflijn Versnellingsbak



1 2

8	7	8	T	A	A	A	M	1	2
FOG			XX		3K 2 2				

3 4 5

1. onderdeelnummers
2. type versnellingsbak
3. land van productie
4. code voor technische dienst
5. produktiedatum

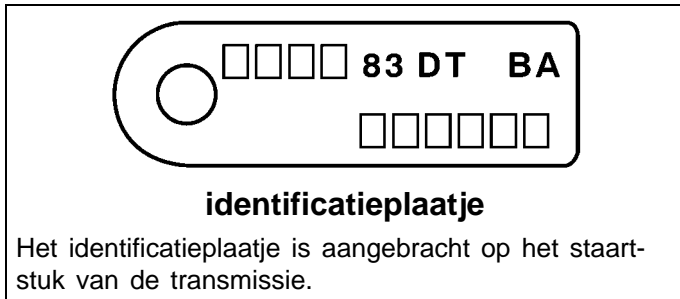
5-versnellingsbak MT-75  
identificatiesticker

## Versnellingsbak/verdeelbak

→**10/1988**: 5-versnellingsbak met verdeelbak. Het versnellingsbakgedeelte is afgeleid van de N versnellingsbak. De verdeelbak komt qua constructie en werking overeen met de verdeelbak van de MT-75/4x4.

**11/1988**→: MT-75/4x4. Dit is de MT-75 versnellingsbak met verdeelbak.

## Automatische transmissie



type automatische transmissie	
DT	C3
GT	A4LD

## Differentieel

Het differentieel is voorzien van een kroonwiel met een diameter van: 6,5, 7 of 7,5 inches. Ter identificatie is op het differentieelhuis een code ingegoten:

6,5" differentieel	AE
7" differentieel	BE
7,5" differentieel	geen opgave